

ДО  
АДМИНИСТРАЦИЯТА НА  
ПРЕЗИДЕНТА

**ТЕХНИЧЕСКО ПРЕДЛОЖЕНИЕ**

от  
“Мегатурс-1“ ЕООД

**УВАЖАЕМИ ДАМИ И ГОСПОДА,**

След проучване и запознаване с документацията за провеждане на избор на изпълнител, предлагаме да изпълним обществената поръчка с предмет: **Изпълнение на основни ремонти, реконструкции, строителна поддръжка, текущи и аварийни ремонти**

***ПО СЛЕДНИЯ НАЧИН:***

1. Възлаганите строително-монтажни работи (СМР) ще бъдат изпълнявани в съответствие с изискванията на приложимата нормативна уредба и техническите спецификации на влаганите материали и строителни изделия, както и в съответствие с изискванията на Възложителя.
2. При изпълнение на СМР ще бъдат влагани само нови материали и строителни изделия, отговарящи на изискванията в българските и/или европейските стандарти, които притежават подходящи характеристики за вграждане, монтиране, поставяне или инсталиране в сградите, съответстващи на техническите правила, норми и нормативи, определени със съответните нормативни актове за строителство, за което ще бъдат представяни необходимите сертификати и декларации съгласно Наредба № РД-02-20-1 от 05.02.2015 г. за условията и реда за влагане на строителни продукти в строежите на Република България.
3. При изпълнение на СМР ще бъдат спазвани всички изисквания за осигуряване на безопасни и здравословни условия на труд и поставените от Възложителя други изисквания при извършването им.
4. Приемаме да изпълняваме СМР за извършване на основни ремонти, реконструкции, строителна поддръжка, текущи и аварийни ремонти непрекъснато, текущо по подавани от Възложителя, според възникващите му потребности заявки за срок от 18 (осемнадесет) месеца от влизане на договора в сила или до изчерпване на общия финансов ресурс по договора.
5. Поемаме ангажимента да осигуряваме екип за изпълнение на възложени СМР в срок до 48 (четиридесет и осем) часа по заявки на Възложителя за основен ремонт, реконструкция, строителна поддръжка или текущ ремонт \_\_\_\_\_

6. Поемаме ангажимента да осигуряваме екип за изпълнение на възложени СМР в срок до 24 (двадесет и четири) часа по заявки на Възложителя за аварийен ремонт, а в случай на изключителна ситуация - в срок до 2 (два) часа за овладяване на аварията.
7. При необходимост и по искане на Възложителя изпълнението на възложените СМР ще бъде извършвано както през почивните и празничните дни, така и на смени денонощно, без допълнително заплащане за това от страна на Възложителя.
8. Приемаме гаранционният срок на всички изпълнени СМР да бъде съгласно Наредба № 2 от 31 юли 2003 г. за въвеждане в експлоатация на строежите в Република България и минимални гаранционни срокове за изпълнени строителни и монтажни работи, съоръжения и строителни обекти.
9. Поемаме ангажимента да поддържа за срока на договора валидна застраховка за професионална отговорност в строителството по чл. 171 от ЗУТ с минимална застрахователна сума съгласно Наредбата за условията и реда за задължително застраховане в проектирането и строителството. В случай, че срокът на застрахователната полица изтича по време на действие на договора, ще представим на Възложителя копие от новата застрахователна полица/анекса към полицата в 7 (седем) дневен срок от подновяването ѝ.
10. Поемаме ангажимента да бъде осигурено съгласието на всички лица, които ще бъдат ангажирани за изпълнение на поръчката, личните им данни да бъдат обработвани от Възложителя, както и да изричното им съгласие да бъдат предварително съгласувани (одобрени) от НСО/ДАНС.
11. Възлаганите СМР ще бъдат изпълнявани при следните:

#### **ОРГАНИЗАЦИЯ НА РАБОТА**

*Описва се виждането на оферента за организацията, начина на работа при изпълнение на поръчката от приемане на заявката до приключване изпълнението на СМР, оценка на риска за изпълнението им и мерки за преодоляването му, по групи дейности:*

***При изпълнение на архитектурно-строителни и конструктивни работи, работи по електро-, ВиК и ОВиК инсталации и други:***

След приемане на офертата от Възложителя се пристъпва към изпълнение на поръчката Възложителя при следната организация и технологичен ред:

- Изготвяне на График за изпълнението строителните и монтажни работи, заявка за необходимите материали, механизация, строителен инвентар, сформирани на звената участващи в строителния процес - извършва се от определения от ръководството на „Мегатурс 1“ ЕООД техническия ръководител, съгласувано с ръководството на фирмата.
- Оценка на риска – извършва се от оторизирана служба по трудова медицина.
- Запознаване ръководителите на звена с обекта, естеството на строителните и монтажни работи, режима на работа, местата за складиране на материали, помещенията за съхраняване на инвентар и инструменти, битови помещения – провежда се от техническия ръководител.
- Начален инструктаж на всички участници на обекта – провежда се от техническия ръководител.
- Информирани на Възложителя за започване на строителните и монтажни работи, включително и приемане и складиране на необходимите материали за началните СМР – технически ръководител.

- Ежедневен контрол от техническия ръководител за технологичното и качествено изпълнение на строителните и монтажни работи, изготвяне на документите съгласно ЗУТ и Наредба 3.
- Техническият ръководител информира предварително Възложителя за приключване на даден етап (технологичен процес) съгласно графика, за да се приеме Инвеститорския контрол, който разрешава изпълнението на следващия.
- Техническият ръководител информира предварително Възложителя за окончателно приключване на поръчката и му предоставя всички необходими документи съгласно ЗУТ и Наредба 3 за съставяне на актове и протоколи по време на строителството.

Изпълнението на строителните и монтажни работи ще се съгласуват с Възложителя и ще бъдат съобразени с работата и мероприятията извършващи се в сградата на Президентството на Република България. Ще бъдат спазени всички изисквания съгласно Наредба 2 за минималните изисквания за здравословни и безопасни условия на труд при извършване на строителни и монтажни работи.

Фирма „Мегатурс 1“ ЕООД разполага със създадени звена по част:

- ✓ По част Конструктивна и част Архитектурно-строителна с технически ръководител; техническия ръководител на обекта – инженер със специалност ССС /ПГС/ влизат следните звена;
- ✓ Общостроителни - 4 работници.
- ✓ Зидаро-Котваджии – 4 работници.
- ✓ Мазачи - 4 работници.
- ✓ Полагане замазки, настилки и облицовки керамични плочи - 6 работници.
- ✓ Настилки с естествен и ламиниран паркет, линолеум и мокет - 4 работници.
- ✓ Предстенни обшивки и щендерни стени с гипсокартон на конструкции - 2 работници.
- ✓ Бояджии – 4 работници.
- Електро – съставено от технически ръководител и 3 ел.монтажници.
- ВиК – съставено от технически ръководител и 2 водопроводчици и 2 каналджии.
- ОВиК – съставено от технически ръководител и 1 заварчици 2 монтажници по ОВиК инсталации..

Всички ръководители и работници в тези звена са с необходимата квалификация, стаж и богат опит за да се справят с възникналите проблеми.

#### ***При изпълнение на освежителни и текущи ремонти:***

След приемане на офертата от Възложителя се пристъпва към изпълнение на поръчката в срок от 24 (двадесет и четири) часа при следната организация и технологичен ред:

- Изготвя заявка за необходимите материали, механизация, строителен инвентар, които да се изпълнят до 24(двадесет и четири) часа, сформира звената участващи в строителния процес - извършва се от техническия ръководител, съгласувано с ръководството на фирмата.
- Оценка на риска – извършва се от оторизирана служба по трудова медицина.
- Запознаване ръководителите на звена с обекта, естеството на строителните и монтажни работи, режима на работа, местата за складиране на материали, помещенията за съхраняване на инвентар и инструменти, битови помещения, проверка се от

техническият ръководител непосредствено преди започване на строителните и монтажните работи.

- Начален инструктаж на всички участници на обекта – провежда се от техническия ръководител.
- Информирание на Възложителя за започване на строителните и монтажните работи, включително и приемане и складиране на необходимите материали за началните СМР – техническият ръководител.
- Ежедневен контрол от техническия ръководител за технологичното и качествено изпълнение на строителните и монтажните работи, изготвяне на документите съгласно ЗУТ и Наредба 3.
- Техническият ръководител информира предварително Възложителя за окончателно приключване на поръчката и му предоставя всички необходими документи съгласно ЗУТ и Наредба 3 за съставяне на актове и протоколи по време на строителството.

Изпълнението на строителните и монтажните работи ще се съгласуват с Възложителя и ще бъдат съобразени с работата и мероприятията извършващи се в сградата на Президентството на Република България. Ще бъдат спазени всички изисквания съгласно Наредба 2 за минималните изисквания за здравословни и безопасни условия на труд при извършване на строителни и монтажни работи.

#### ***При отстраняване на аварии по електро-, ВиК и ОВиК инсталации:***

След сигнал (обаждане) от Възложителя за възникнала авария в срок от 45 (четиридесет и пет) минути се пристъпва към нейното овладяване от съответното звено в зависимост от това дали е електро, ВиК или ОВиК.

След овладяване на възникналата авария, се пристъпва към действията определени от Възложителя, в зависимост степента на поражения от аварията. Ще бъдат спазени всички изисквания съгласно Наредба 2 за минималните изисквания за здравословни и безопасни условия на труд при извършване на строителни и монтажни работи.

### **МЕРКИ ЗА ОСИГУРЯВАНЕ НА КАЧЕСТВОТО НА РЕМОНТНИТЕ ДЕЙНОСТИ**

*Описват се предлаганите от оферента мерки за осигуряване качеството както на СМР, така и на влаганите материали и строителни продукти.*

- Заявяване на строителните материали с посочване на изускиемите им параметри.
- Приемане на доставените на обекта строителни материали лично от техническия ръководител, който следи дали прилежащите им декларации за съответствие и сертификати отговарят на заявените параметри за материалите.
- Мониторинг от Лицето на фирмата осъществяващо контрол върху качеството на изпълнение на строителството и за съответствие на влаганите в строежите строителни продукти със съществените изисквания по ЗУТ.
- При несъответствие между заявени и доставени материали, се изисква контрагента да реагира незабавно в рамките на деня да ги замени с необходимите материали.

- Фирмата има взимоотношения и възможност да достави от друг доставчик необходимите по изискванията строителни материали.
- Контрол от горепосочените лица за спазване на технологията на изпълнение на всяка строителна операция; разходна норма на влаганите материали, последователност и интервал от време на отделните операции.
- Непрекъсната информация от страна на техническия ръководител към Инвеститорския контрол. Незабавно отстраняване на грешки или неточности при констатиране на такива, така, че да не повлияят на крайния срок за изпълнение на строителните и монтажни работи.
- Строителните и монтажни работи ще се извършват с изправни механизирани и ръчни инструменти, спомагащи за качествено и технологично правилно изпълнение на СМР.

### **МЕРКИ ЗА СЪКРАЩАВАНЕ НА ВРЕМЕТО ЗА ИЗПЪЛНЕНИЕ НА СМР**

*Описват се предложените от оферента мерки за съкращаване на времето за изпълнение на отделните заявки за СМР, по групи дейности:*

***При изпълнение на архитектурно-строителни и конструктивни работи, работи по електро-, ВиК и ОВиК инсталации и други:***

- Започване на строителните и монтажни работи в срок без забавяне.
- Предварително снабдяване с материали и инвентар.
- Създаване последователно фронт за работа, така, че да не блокира последващи строителни и монтажни работи.
- Ежедневна връзка, обмен на информация и вземане на решения при необходимост от Инвеститорския контрол и техническия ръководител на обекта
- Ритмично снабдяване с материали така, че при възникнали противоречия да се реагира своевременно без да влияе на срока на изпълнение.
- Създаване на строга организация и контрол от страна на техническия ръководител и мониторинг от страна на ръководството на фирмата относно спазване на технологичността, качеството на изпълнение на строителните и монтажни работи между отделните работни звена.
- При необходимост и достатъчно фронт за работа -увеличаване на работната сила.
- Създаване на условия за въвеждане на удължен работен ден или режим на 24 часов работен ден при екстремни обстоятелства.
- Ежедневен контрол на движението на работните процеси съгласно графика.

***При изпълнение на освежителни и текущи ремонти:***

- Започване на строителните и монтажни работи в срок без забавяне.
- Предварително снабдяване с материали и инвентар.
- Създаване последователно фронт за работа, така, че да не блокира последващи строителни и монтажни работи.
- Ежедневна връзка, обмен на информация и вземане на решения при необходимост от Инвеститорския контрол и техническия ръководител на обекта

- Ритмично снабдяване с материали така, че при възникнали противоречия да се реагира своевременно без да влияе на срока на изпълнение.
- Създаване на строга организация и контрол от страна на техническия ръководител и мониторинг от страна на ръководството на фирмата относно спазване на технологичността, качеството на изпълнение на строителните и монтажни работи между отделните работни звена.
- При необходимост и достатъчно фронт за работа -увеличаване на работната сила.
- Създаване на условия за въвеждане на удължен работен ден или режим на 24 часов работен ден при екстремни обстоятелства.
- Ежедневен контрол на движението на работните процеси съгласно графика

***При отстраняване на аварии по електро-, ВиК и ОВиК инсталации:***

- Реагиране до 45 минути след подадения сигнал за авария.
- При екстремни ситуации вземане на участ и повече от една специализирана група.
- Създаване на условия при необходимост за непрекъснат 24 часов работен ден.
- Съвместни решения на повече представители от страна Възложител и Изпълнител.
- Своевременно сигнализиране и осигуряване при необходимост на други представители на фирми и ведомства изпълняващи дейности и функции като НС „Пожарна безопасност и защита на населението., Софийска вода, ЧЕЗ и др.

05.08. 2015 г.  
гр. София

Подпис:  
инж. Петър



## ОПИСАНИЕ НА МЕРКИТЕ ЗА БЕЗОПАСНОСТ И ЗДРАВЕ ПРИ ИЗПЪЛНЕНИЕ НА ВЪЗЛАГАНИТЕ ЗАЯВКИ ЗА РЕМОНТ

I. Мерки за осигуряване на безопасност и здраве на хората, работещи в сградата на Администрацията на президента и пребиваващи в предоставените ѝ ведомствени жилища, при изпълнение на заявките за ремонт, изискващи работа с ел. машини и инструменти, както и със запалителни и/или токсични материали.

Съгласно Закона за безопасни условия на труд и изготвения План за безопасност и здраве, осигуряването на здравословни и безопасни условия на труд се извършва съобразно спецификата на провежданата дейност и изискванията на техническото, технологичното и социалното развитие с цел защитата на живота, здравето и работоспособността на работещите лица.

При осигуряване на ЗБУТ във фирмите се взимат следните мерки:

- предотвратяване на риска за живота и здравето;
- оценка на риска, който не може да бъде предотвратен;
- борба с риска при източника на възникването му;
- приспособяване на условията на труд към индивида с цел намаляване и премахване на вредното им влияние върху неговото здраве;
- въвеждане на техническия прогрес в технологичните процеси, машини и съоръжения;
- замяна на опасните производства, работно оборудване, инструменти, вещества, суровини и материали с безопасни или с по-малко опасни;
- прилагане на единна обща политика за превантивност, обхващаща технологията, работните места и организацията на работа, условията на труд и социалните взаимоотношения;
- използване на колективните средства за защита с предимство пред личните предпазни средства;
- предоставяне на работещите лица на необходимата информация във връзка с осигуряването на здравословни и безопасни условия на труд;
- обозначаване на съществуващите опасности и източниците на вредни за здравето и безопасността фактори.

Ръководството на „Мегатурс - 1“ ЕООД, прилага следните принципи в дейността на фирмата:

- Работните места отговарят на минималните изисквания за осигуряване на ЗБУТ (Чл. 7.(3) от ЗЗБУТ);
- Работното оборудване е избрано в съответствие с условията и характеристиките на изпълняваните работи, така че да не крие опасност за живота и здравето на работещите;
- Работното оборудване се поддържа и своевременно се ремонтира през целия период на използването му и след извеждането му от експлоатация, така че да не застрашава здравето и безопасността на работещите;
- Осигурени са лични предпазни средства, които осигуряват защита срещу опасностите, не са вредни за здравето и не пречат на извършването на работата.
- При осъществяване на дейността за осигуряване на здравословни и безопасни условия на труд ръководството на фирмата е направило оценка на риска за здравето и безопасността, която обхваща работните процеси и работното оборудване, помещенията, работните места, организацията на труда, използването на суровини и материали и други странични фактори.



Ръководството предоставя на работниците и на служителите или на техните представители - Комитета по условия на труд - необходимата информация за рисковете за здравето и безопасността им, както и за мерките, които се предприемат за отстраняването, намаляването или контролирането на тези рискове.

**Мониторинг и измерване** на дейностите се осъществява съгласно IP 04.05.01 "Мониторинг". Случаите, които могат да се определят като аварии, извънредни или нестандартни и които представляват риск за околната среда и за работещите се разглеждат в IP 04.04.07 „Управление на извънредни ситуации“.

Контролът на дейностите и документирането на резултатите става по реда на описани процедури в системата за управление IP 08.03.01 „Несъответствия, разследване на инциденти, коригиращи и превантивни действия и IP 08.02.02 „Вътрешни одити“.

## **II. Мерки за опазване на околната среда при работа със запалителни и/или токсични материали. Описание на мерките за опазване на околната среда**

„Мегатурс - 1“ ЕООД е сертифицирана по система за опазване на околната среда съгласно ISO 14001:2004.

За опазване на околната среда ще се вземат следните мерки:

1. Строителните, производствените и опасните отпадъци се събират отделно от битовите отпадъци. Термините и определенията за вида на отпадъците са описани в процедурата по околна среда и безопасни условия на труд „Оперативно управление“.

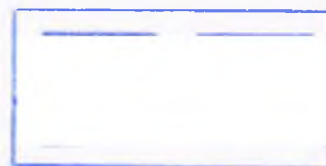
2. Отделно събраните строителни, производствени и опасни отпадъци се съхраняват в специализираните за това контейнери със съответен надпис "Строителни отпадъци", „Производствени отпадъци“ и „Опасни отпадъци“. Битовите отпадъци, както и онези от производствени, които се приравняват съгласно законодателството с битовите се изхвърлят в съдовете за събиране на битови отпадъци, собственост на общината или дружеството.

3. Количествата събрани отпадъци се описват в съответния Дневник за мониторинг на отпадъците, както и в съответните оперативни документи, които са част от свързаните документи по Процедурата по околна среда и безопасни условия на труд „Оперативно управление“. Записването на количеството образуван и събран за съхранение строителен, опасен и производствен отпадък се извършва в момента на неговото генериране.

4. Крайното третиране на отделно събрания строителен, опасен и производствен отпадък се извършва от съответните организации, притежаващи Разрешение по чл. 37 от Закона за управление на отпадъците или Регистрационен документ по чл.12 от същия закон, издаден от Регионална инспекция по околната среда и водите.

5. „Мегатурс - 1“ ЕООД сключва договор с такива организации с цел предаване на опасните, строителните и производствените си отпадъци.

## **III. Описание на отчетените възможни рискове, които възпрепятстват навременното и качествено изпълнение на заявките за ремонти и предложените мерки за преодоляването им.**





Идентифицирали сме следните рискове за навременното и качествено изпълнение на заявките (включително и случаите, когато изпълнението на СМР се извършва през зимния период) и предлагаме следните мерки за преодоляването им:

За постигането на добри резултати при "изпълнение на строителна поддръжка, текущи и аварийни ремонти в сградата на Администрацията на президента, гр. София, бул. „Дондуков“ №2, в офисите на лицата, които са били президенти на Република България и във ведомствените жилища, предоставени на Администрацията на президента на Република България", фирма „Мегатурс - 1" ЕООД поема изцяло отговорностите и решаването на проблемите, възникнали от евентуалните рискове в процеса на строителството.

Направен е анализ и идентифициране на всички възможни рискове и предпоставки за качествено и навременно изпълнение на предмета на поръчката.

Категории рискове, които биха могли да настъпят по време на изпълнение на възлаганите заявки:

#### **1. Технически рискове:**

- 1.1. Непълен проект.
- 1.2. Недостатъчно предпроектно проучване.
- 1.3. Несигурност по отношение на източника и качеството на материалите.
- 1.4. Срок на изпълнение.
- 1.5. Дефектирани съоръжения.
- 1.6. Местоположение на работа.
- 1.7. Поява на спор между Възложител и Изпълнител.
- 1.8. Опасни отпадъци.

#### **2. Логистични рискове**

- 2.1. Наличие на строителни съоръжения, резервни части, гориво и труд.
- 2.2. Наличие на достатъчно съоръжения за транспортиране.

#### **3. Строителни рискове**

- 3.1. Изпълнение на СМР по време на съществуващ работен процес.
- 3.2. Качествено изпълнение на СМР.
- 3.3. Доставка на строителни продукти.
- 3.4. Безопасни условия на труд.
- 3.5. Климатични атмосферни условия.
- 3.7. Замърсяване.

#### **4. Финансови рискове**

- 4.1. Риск от забавяне на финансиране.
- 4.2. Застрахователно покритие.
- 4.3. Инфлация.

**5. Мерки и предпоставки за преодоляване на идентифицираните възможни рискове.** Дългогодишният професионален опит на фирмата и притежаваният квалифициран персонал са предпоставка за минимизиране на част от техническите рискове в процеса на реализиране на предмета на поръчката до степен, която не би се отразила на срока на изпълнение, качеството на предвидените СМР и влагането на строителни продукти, с гарантирано качество и придружени с декларации за съответствие.



След запознаване и анализиране на видовете строително-монтажни дейности включени в Приложение 8 - Техническа спецификация от специалисти на фирмата се установи, че за изпълнението на СМР не се изискват разнообразни и скъпи лични строителни съоръжения. При възникване на необходимост от специфична механизация фирмата няма да има затруднения при осигуряването на съответното съоръжение.

Сертифицирането на „Мегатурс - 1“ ЕООД по европейските стандарти ISO 9001:2008, OHSAS 18001:2007, ISO 14001:2004 е предпоставка за прецизна организация и изпълнение на строителния процес, което изключва всички строителни рискове.

При изпълнение на всички строителни и монтажни работи ще се спазват съответните технологии и ще се влагат материали, отговарящи на нормативната уредба в България. Материалите ще се съхраняват в подходящи помещения като се гарантират необходимите условия за запазване на техните качества. Те ще бъдат съгласувани с Възложителя и избрани след представяне на варианти за тях.

Ще се разработи детайлна оценка за здравословни и безопасни условия на труд за обекта, която ще изключи всякакъв род трудови инциденти, свързани с участниците в учебния и строителен процеси.

„Мегатурс - 1“ ЕООД ще игнорира предполагаемите финансови рискове по два начина: разполага с наличен собствен финансов ресурс, както и достъп до кредитна линия от финансови институции. Инфлационният риск не съществува тъй като фирмата ще закупи всичките материали с подписването на договора за изпълнение.

#### **6. Ликвидиране на пожари и/или аварии.**

Не се предвижда доставка на взривоопасни материали по време на строителството и изпитанията. Ако се наложи и предприеме със заповед или с допълнителен проект влагане на взривоопасни материали ще трябва да се предпришат и съответни мероприятия, съобразно чл. 11, точка 3 от Наредба № 2.

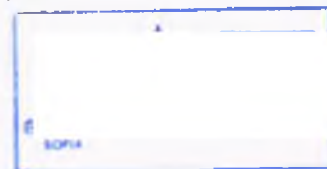
Координаторът по БЗ (техническият ръководител) ще следи ежедневно за изправността на табелите по чл. 65 (2) от Наредба № 2.

Не се предвижда склад за пожароопасни и лесно запалими материали на площадката. Специализираните групи на подизпълнителите, които ще работят с кислород, пропан и подобни ще бъдат писмено предупредени след приключване на работното време да не оставят на строежа под никакъв предлог пожароопасни материали. Тези задължения трябва да се впишат и в съответните инструкции по БЗ.

Специализираните групи, които ще работят с леснозапалими и пожароопасни материали ще бъдат писмено предупредени да носят заедно с материалите (бутилките) предупредителни табели и да ги поставят на необходимите места.

Координаторът по безопасност и здраве (от състава на надзора), съответно - техническият ръководител ще бъде отговорен да изиска и постоянно ще наблюдава и проверява за:

1. Състоянието и местоположението на табелите по чл. 65 (2) от Наредба № 2;
2. Наличието и обявяването на инструкции по чл. 66 (2), точка 1;
3. Наличието и обявяването на пожаротехническа комисия с постоянни и подменявани членове, съобразно изпълнението на графика;
4. Спазване на забраната за пютюнопушенето по време на изпълнение на работни операции;
5. Наличието на заповед по чл. 67 (3) от Наредба № 2;
6. Състоянието и съоръжеността на противопожарните табла.



При пожар или авария се действа по правилата на чл. 74 от Наредба № 2, като за целта на необходимите места по етажите ще се поставят необходимите указателни знаци от Приложение № 2 - 6 на Наредба № 4/1995 г. за знаците и сигналите.

**7. Уврежданията, които биха могли да настъпят при изпълнение на СМР, в съответствие с оценките на риска, ще произхождат от:**

- а) падане от височина;
- б) удар от падащи предмети;
- в) неправилно стъпване и удряне;
- г) поражение от електрически ток;
- д) пресилване – всички етапи;
- е) други опасности,

описани подробно в приложение към настоящата обяснителна записка.

**8. Места със специфични рискове и изисквания по БЗ:**

Местата със специфични за този строеж рискове са:

1. Работа по и около фасадните скелета;
2. Работа по стрехите и покрива;
3. Придвижване край отвори;

Мерките и изискванията за БЗ са описани по-горе.

**9. Осветление на работните места**

Не се предвижда работа на тъмно.

**10. Нормативна уредба**

Координаторът по безопасност и здраве и техническият ръководител ще имат по всяко време при себе си най-необходимите за изпълнение на работата им нормативни актове като:

1. Наредба №2/2004г. за минималните изисквания за ЗБУТ при изпълнение на СМР.
2. Наредба № 7/99 за минималните изисквания за ЗБУТ на работните места и при използване на работното оборудване.
3. Наредба № 3/96 за инструктажа на работниците по БХТПО.
4. Наредба № 4/95 за знаците и сигналите за безопасност на труда и противопожарна охрана.
5. Противопожарни строително-технически норми.

С така изложените мерки и предпоставки за предотвратяване на предполагаемите рискове „Мегатурс - 1“ ЕООД оценява степента на въздействието им върху изпълнението на поръчката на по-малко от 5%.

„Мегатурс - 1“ ЕООД ще извършва постоянна оценка на риска от започване на работа на строителната площадка до завършването на обекта и ще предлага мерки за игнориране на възникнали нови рискове.

Дата 05.08.2015 г.

Подпис и печат

инж. Петьо Василев, управител



ДО  
АДМИНИСТРАЦИЯТА НА  
ПРЕЗИДЕНТА

**Ц Е Н О В О П Р Е Д Л О Ж Е Н И Е**

от  
„Мегатурс-1“ ЕООД

**УВАЖАЕМИ ДАМИ И ГОСПОДА,**

След проучване и запознаване с документацията за провеждане на избор на изпълнител на обществена поръчка с предмет: **Изпълнение на основни ремонти, реконструкции, строителна поддръжка, текущи и аварийни ремонти**, предлагаме да изпълним обществената поръчка при следните цени в лева:

**1. КОЛИЧЕСТВЕНО-СТОЙНОСТНА СМЕТКА ПО РАЗДЕЛ А НА ТЕХНИЧЕСКАТА СПЕЦИФИКАЦИЯ:**

№	Наименование на видовете строително-монтажни работи	Ед.мярка	Ед. количество	Ед. цена /лева/ без ДДС
<b>А.</b>	<b>Видове работи с приоритетно приложение</b>			
1	ЦИКЛЕНЕ И ТРИКРАТНО ЛАКИРАНЕ НА ПАРКЕТ /БЕЗ ДОСТАВКАТА НА ЛАКА/	м2	1,00	13.05
2	ИЗСТЪРГВАНЕ НА ПОСТНА БОЯ ОТ СТЕНИ	м2	1,00	0.95
3	ИЗСТЪРГВАНЕ НА ПОСТНА БОЯ ОТ ТАВАНИ	м2	1,00	0.95
4	ГРУНДИРАНЕ НА СТАРИ СТЕНИ С ЛАТЕКСОВ ГРУНД	м2	1,00	0.74
5	МАДЖУНИРАНЕ И ШЛАЙФАНЕ НА СТАРИ ШПАКЛОВАНИ СТЕНИ	м2	1,00	0.10
6	КОНТРОЛНО МАДЖУНИРАНЕ И ШЛАЙФАНЕ СЛЕД ПЪРВИ ПЛАСТ ЛАТЕКС	м2	1,00	0.10
7	БОЯДИСВАНЕ НА СТЕНИ И ТАВАНИ С БЯЛ ЛАТЕКС ДВУКРАТНО ПРИ РЕМОНТИ	м2	1,00	4.80
8	БОЯДИСВАНЕ НА СИЛНО ОРНАМЕНТИРАНИ ТАВАНИ С БЯЛ ЛАТЕКС ДВУКРАТНО ПРИ РЕМОНТИ	м2	1,00	5.90
9	НАНАСЯНЕ НА ТРЕТИ ПЛАСТ БЯЛ ЛАТЕКС ВЪРХУ СТЕНИ И ТАВАНИ ПРИ РЕМОНТИ	м2	1,00	0.15

10	НАНАСЯНЕ НА ТРЕТИ ПЛАСТ БЯЛ ЛАТЕКС ВЪРХУ СИЛНО ОРНАМЕНТИРАНИ ТАВАНИ ПРИ РЕМОНТИ	м2	1,00	0.15
11	БОЯДИСВАНЕ НА СТЕНИ С ЦВЕТЕН ЛАТЕКС ДВУКРАТНО ПРИ РЕМОНТИ	м2	1,00	5.78
12	ЛАКИРАНЕ НА ДЪРВЕНИ ПОВЪРХНОСТИ ПРИ РЕМОНТИ В Т.Ч. ПОДГОТОВКА НА ОСНОВАТА	м2	1,00	13.16
13	ДЕМОНТАЖ НА ТАПЕТИ	м2	1,00	0.90
14	ПОДГОТОВКА НА СТЕНИ ЗА МОНТАЖ НА ОБИКНОВЕНИ ТАПЕТИ	м2	1,00	0.51
15	ПОДГОТОВКА НА СТЕНИ ЗА МОНТАЖ НА КОПРИНЕНИ ТАПЕТИ	м2	1,00	0.51
16	МОНТАЖ НА ОБИКНОВЕНИ ТАПЕТИ /БЕЗ ДОСТАВКАТА НА ТАПЕТИТЕ/	м2	1,00	4.80
17	МОНТАЖ НА КОПРИНЕНИ ТАПЕТИ /БЕЗ ДОСТАВКАТА НА ТАПЕТИТЕ/	м2	1,00	5.90
18	ЗАЩИТНО ПОКРИВАНЕ НА МЕБЕЛИ, ПРОЗОРЦИ, ВРАТИ, ПОДОВЕ И ДР. ПРИ БОЯДИСВАНЕ	м2	1,00	2.27
	<b>ОБЩА СУМА НА ЕДИНЧНИТЕ ЦЕНИ ПО РАЗДЕЛ А</b>	X	X	60.72

**2. КОЛИЧЕСТВЕНА СТОЙНОСТНА СМЕТКА ПО РАЗДЕЛ Б НА ТЕХНИЧЕСКАТА СПЕЦИФИКАЦИЯ:**

№	Наименование на видовете строително-монтажни работи	Ед.мярка	Ед. количество	Ед. цена /лева/ без ДДС
<b>Б.</b>	<b>Видове работи с по-малко приложение</b>			
	<b>I. БЕТОНОВИ РАБОТИ</b>			
1	РАЗБИВАНЕ НА СТОМАНОБЕТОН С ЕЛЕКТРИЧЕСКИ КЪРТАЧ	м3	1,00	67.48
2	РАЗБИВАНЕ НА НЕАРМИРАНИ БЕТОННИ НАСТИЛКИ С ЕЛЕКТРИЧЕСКИ КЪРТАЧ	м2	1,00	6.90
3	ПРОСИЧАНЕ НА ОТВОРИ В СТ. БЕТОННИ СТЕНИ ДО 30 см С ЕЛЕКТРИЧЕСКИ КЪРТАЧ	м2	1,00	7.05
4	ПРИГОТВЯНЕ И ПОЛАГАНЕ НА БЕТОН М10, РЪЧНО	м3	1,00	132.18
	<b>II. ЗИДАРСКИ РАБОТИ</b>			
1	ПРОБИВАНЕ РЪЧНО ОТВОРИ ДО 25/25 В ТУХЛ. ЗИД 250 ММ	бр.	1,00	9.13
2	ПРОБИВАНЕ РЪЧНО НА ОТВОРИ ДО 15/15 В ТУХЛЕН ЗИД 120 ММ	бр.	1,00	8.26
3	РАЗВАЛЯНЕ НА ТУХЛЕНА ЗИДАРИЯ 25 СМ НА ВАРО-ЦИМЕНТОВ РАЗТВОР	м3	1,00	8.45
4	РЪЧНО ИЗКОПАВАНЕ НА ГНЕЗДА С РАЗМЕРИ ДО 40/40 см В ЗИДАРИЯ 120 ММ	бр.	1,00	6.10

5	ЗИДАРИЯ С ГАЗОБЕТОННИ БЛОКЧЕТА ТИП "ИТОНГ" С ДЕБЕЛИНА 12,5 см ЗА РЕМОНТИ	м2	1,00	31.98
6	ЗИДАРИЯ С ГАЗОБЕТОННИ БЛОКЧЕТА "ИТОНГ" С ДЕБЕЛИНА 20 см ЗА РЕМОНТИ	м3	1,00	210.15
<b>III. ОБЛИЦОВЪЧНИ РАБОТИ</b>				
1	ФАЯНСОВА ОБЛИЦОВКА С ПЛОЧКИ С РАЗМЕР 20x30 CM НА ФУГА /БЕЗ ДОСТАВКАТА НА ПЛОЧИТЕ -ТЕ СА ПРЕДМЕТ НА ОДОБРЕНИЕ ОТ ВЪЗЛОЖИТЕЛЯ/	м2	1,00	17.50
2	ДОСТАВКА И МОНТАЖ НА РЪБОХРАНИТЕЛИ И ЗАВЪРШВАЩИ ЛАЙСТНИ, СЪОБРАЗЕНИ С ЦВЕТА НА ФАЯНСА	м	1,00	4.90
3	МОНТАЖ НА ДЕКОРАТИВЕН ФАЯНСОВ ФРИЗ /БЕЗ ДОСТАВКАТА НА ФРИЗА/	м	1,00	5.60
4	ОБЛИЦОВКА НА ТУХЛЕНИ СТЕНИ С ГИПСОКАРТОН НА ЛЕПИЛО (СУХА МАЗИЛКА) ПРИ РЕМОНТИ	м2	1,00	15.91
5	ОБЛИЦОВКА С ГИПСОКАРТОН ВЪРХУ МЕТАЛНА ИЛИ ДЪРВЕНА НОСЕЩА КОНСТРУКЦИЯ (СУХА МАЗИЛКА) ПРИ РЕМОНТИ	м2	1,00	18.63
6	ОБЛИЦОВКА НА СТЕНИ С ГИПСОФАЗЕР НА ДЮБЕЛИ - РЕМОНТ	м2	1,00	16.90
7	РАЗВАЛЯНЕ НА ОБЛИЦ. ОТ ФАЯНСОВИ ПЛОЧКИ НА ЛЕПИЛО	м2	1,00	2.25
8	РАЗВАЛЯНЕ НА ОБЛИЦ. ОТ ТЕРАКОТА НА ЦИМ.РАЗТВОР	м2	1,00	2.40
9	ПОДМЯНА НА ЕДИНИЧНИ ФАЯНСОВИ ПЛОЧКИ НА СТЕНИ /БЕЗ ДОСТАВКАТА НА ФАЯНСОВА ПЛОЧКА/	бр.	1,00	3.60
10	ПОДМЯНА НА ЕДИНИЧНИ ФАЯНСОВИ ПЛОЧКИ КРАЙ МИВКИ/БЕЗ ДОСТАВКАТА НА ФАЯНСОВА ПЛОЧКА/	бр.	1,00	3.60
11	ОКАЧЕН ТАВАН С ГИПСОКАРТОН, ВКЛЮЧИТ. НОСЕЩИ ЕЛЕМЕНТИ И ИЗОЛАЦИЯ	м2	1,00	31.60
12	МОНТАЖ НА ПРЕГРАДНИ СТЕНИ ОТ ГИПСОКАРТОН - ЕДНОСЛОЙНИ, НА ЕДИНИЧНА КОНСТРУКЦИЯ, ПРИ РЕМОНТ	м2	1,00	14.28
13	МОНТАЖ НА ПРЕГРАДНИ СТЕНИ ОТ ГИПСОКАРТОН - ДВУСЛОЙНИ, НА ЕДИНИЧНА КОНСТРУКЦИЯ, ПРИ РЕМОНТ	м2	1,00	16.99
14	ИЗПЪЛНЕНИЕ НА СЕНА ОТ ХИДРОФОБЕН ГИПСОКАРТОН С ДЕБ. 12,5 см, , С МИН. БАТА 75 кг/м3,	м2	1,00	36.12
<b>IV. МАЗАЧЕСКИ РАБОТИ</b>				

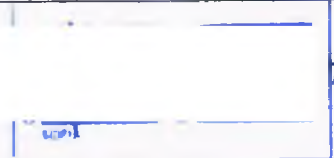
1	ВЪТРЕШНА ГЛАДКА МАЗИЛКА ПО ГАЗОБЕТОН, ЕДНОПЛАСТОВА, С ГОТОВА СМЕС, ПРИ РЕМОНТИ	м2	1,00	11.50
2	ИЗКЪРПВАНЕ НА ВЪТРЕШНО ВАРОВИ МАЗИЛКИ ПО ТУХЛЕНИ СТЕНИ	м2	1,00	9.80
3	ИЗКЪРПВАНЕ НА ГИПСОВИ ШПАХЛОВКА	м2	1,00	7.75
5	ИЗКЪРПВАНЕ МАЗИЛКА ПО КАНАЛИ, ВРАТИ И ПРОЗОРЦИ С ШИРИНА ДО 20 cm	м2	1,00	10.60
4	ПОЛАГАНЕ НА ХИДРОИЗОЛАЦИОННА ЗАМАЗКА ПО СТЕНИ	м2	1,00	2.80
5	ГИПСОВА ШПАКЛОВКА ПО СТЕНИ И ТАВАНИ	м2	1,00	8.40
6	ЗАМОНОЛИТВАНЕ НА ОТВОРИ В ТУХЛЕН ЗИД 40/40 cm	бр.	1,00	7.80
7	ПОДМАЗВАНЕ НА ВРАТИ И ПРОЗОРЦИ С ШИРИНА ДО 15 CM, В Т.Ч. ШПАКЛОВАНЕ И ПОДГОТОВКА ЗА БОЯДИСВАНЕ	м	1,00	11.15
<b>V. РЕМОНТ НА НАСТИЛКИ</b>				
1	ДЕМОНТАЖ НА НАСТИЛКА ОТ ТЕРАКОТНИ ПЛОЧИ	м2	1,00	2.85
2	ПОЛИРАНЕ НА ПОДОВА МОЗАЙКА	м2	1,00	14.20
3	НАСТИЛКА ОТ ЛИНОЛЕУМ ИЛИ ПОДОБНИ, ПРИ РЕМОНТИ /БЕЗ ДОСТАВКАТА НА ЛИНОЛЕУМА/	м2	1,00	7.60
4	НАСТИЛКА ОТ МОКЕТ-ОБИКНОВЕН, ПРИ РЕМОНТИ /БЕЗ ДОСТАВКАТА НА МОКЕТА/	м2	1,00	8.16
5	НАСТИЛКА ОТ ТЕРАКОТНИ ПЛОЧКИ С РАЗМЕР 30/30 CM/БЕЗ ДОСТАВКАТА НА ПЛОЧИТЕ/	м2	1,00	18.10
6	НАСТИЛКА ОТ ТЕРАКОТНИ ПЛОЧКИ С РАЗМЕР 20/20 CM/БЕЗ ДОСТАВКАТА НА ПЛОЧИТЕ/	м2	1,00	18.10
7	НАСТИЛКА С ПЛОЧИ ОТ ГРАНИТОГРЕС С РАЗМЕР 30/30 CM/БЕЗ ДОСТАВКАТА НА ПЛОЧИТЕ/	м2	1,00	18.10
8	ГЛАНЦИРАНА ЦИМЕНТОВА ЗАМАЗКА 2 CM ПРИ РЕМОНТИ	м2	1,00	7.85
9	ПЕРДАШЕНА АРМИРАНА ЗАМАЗКА – 4 CM ПРИ РЕМОНТИ	м2	1,00	12.80
10	ДЕМОНТАЖ НА PVC ПЕРВАЗ	м	1,00	0.48
11	ДОСТАВКА И МОНТАЖ НА PVC ПЕРВАЗ, Н= 3,5 CM	м	1,00	4.60
12	ДЕМОНТАЖ НА ДЪРВЕН ПЕРВАЗ	м	1,00	0.48
13	ДЕМОНТАЖ НА СЪЩЕСТВУВАЩА НАСТИЛКА ОТ ПАРКЕТ	м2	1,00	3.14
14	ДЕМОНТАЖ НА СЪЩЕСТВУВАЩА НАСТИЛКА БАЛАТУМ	м2	1,00	1.25

15	ДЕМОНТАЖ НА СЪЩЕСТВУВАЩА НАСТИЛКА ОТ МОКЕТ	м2	1,00	1.25
16	ПРЕРЕЖДАНЕ, С ЧАСТИЧНА ПОДМЯНА ДО 10% НА ДЪБОВ ПАРКЕТ С ЛАМЕЛИ ДО 250/80/12 ММ	м2	1,00	22.38
17	ДОСТАВКА И МОНТАЖ НА OSB ПЛОСКОСТИ, С ДЕБЕЛИНА 15 ММ	м2	1,00	21.50
18	ДОСТАВКА И МОНТАЖ НА ЛАМИНИРАН ПАРКЕТ, ДЪРВЕСЕН ФЛАДЕР, ПО СИСТЕМА НА ПРОИЗВОДИТЕЛЯ, БЕЗ СЛІСК, В Т.Ч. ПАРОИЗОЛАЦИЯ И ОМЕКОТЯВАЩА ПОДЛОЖКА, С ДЕБ. 8 ММ, КЛАС 31/АС3	м2	1,00	25.20
<b>VI. БОЯДЖИЙСКИ РАБОТИ</b>				
1	ГРУНДИРАНЕ ПО ДЪРВЕНИ ПОВЪРХНОСТИ	м2	1,00	1.27
2	ИЗСТЪРГВАНЕ НА ПОСТНА БОЯ ОТ СТЕНИ И ТАВАНИ	м2	1,00	0.85
3	БАЙЦВАНЕ НА ДЪРВЕНИ ПЛОСКОСТИ-ДУВКРАТНО	м2	1,00	2.10
4	БЛАЖНА БОЯ ПО ДЪРВ. ПОВЪРХНОСТИ ДВУКРАТНО ПРИ РЕМОТ	м2	1,00	6.50
<b>VII. СТОЛАРСКИ РАБОТИ</b>				
1	УПЛЪТНЯВАНЕ НА ДОГРАМА МЕЖДУ ЗИД И КАСА	м	1,00	6.60
2	УПЛЪТНЯВАНЕ С ПОЛИУРЕТАНОВА ПЯНА	м	1,00	6.60
3	ДЕМОНТИРАНЕ НА КАСА НА ВРАТА	бр.	1,00	8.20
4	ПОСТАВЯНЕ НА ОБИКНОВЕНА ПАНТА ЗА ДЪРВЕНА ВРАТА	бр.	1,00	9.50
5	СПЕЦИАЛИЗИРАН ДЕМОНТАЖ НА СЕКРЕТЕН ПАТРОН	бр.	1,00	45.00
6	ОБРЪЩАНЕ НА ВРАТА (ЛЯВО-ДЯСНО) БЕЗ СМЯНА НА КАСА	бр.	1,00	28.90
7	ОБРЪЩАНЕ НА ВРАТА (ЛЯВО-ДЯСНО) ЧРЕЗ ОБРЪЩАНЕ НА КАСА, В Т.Ч. ОФОРМЛЕНИЕ НА ОТВОРА В ЗАВЪРШЕН ВИД	бр.	1,00	69.75
<b>VIII. ОБ и К</b>				
1	МОНТАЖ НА АЛУМИНИЕВИ РАДИАТОРИ ДО 10 ПРЕШЛЕНА НА КОНЗОЛИ (БЕЗ ДОСТАВКАТА)	бр.	1,00	20.73
2	МОНТАЖ НА АЛУМ. РАДИАТОРИ ДО 10 ПР. НА СТОЙКИ(БЕЗ ДОСТАВКАТА)	бр.	1,00	20.73
3	МОНТАЖ НА ОБЕЗВЪЗДУШИТЕЛЕН АПАРАТ (БЕЗ ДОСТАВКАТА)	бр.	1,00	6.00
4	МОНТАЖ НА РАДИАТОРЕН ВЕНТИЛ (БЕЗ ДОСТАВКАТА)	бр.	1,00	4.20
5	МОНТАЖ НА РАДИАТОРЕН ХОЛЕНДЪР (БЕЗ ДОСТАВКАТА)	бр.	1,00	4.20
6	ТОПЛА ПРОБА НА ОТОПЛ. ИНСТАЛАЦИЯ ЗА ОТОПЛ. ТЯЛО	бр.	1,00	2.60
7	ДЕМОНТАЖ НА СТОМАНЕНИ ТРЪБИ 1/2"	м	1,00	1.56



8	ДЕМОНТАЖ НА СТОМАНЕНИ ТРЪБИ 3/4"	м	1,00	1.56
9	ДЕМОНТАЖ НА СТОМАНЕНИ ТРЪБИ 1"	м	1,00	1.56
10	СМЯНА НА ПАРЧЕ ОТ ТРЪБА ДО 1 т, ДО 1", БЕЗ НАПРАВА НА КОЛЯНО (САМО ТРУД)	бр.	1,00	12.30
11	ЗАВАРКА НА ПУКНАТА ТРЪБА (МОНТИРАНА) С ДЪЛЖ. НА ЗАВАРКАТА ДО 20 cm (САМО ТРУД)	бр.	1,00	14.59
12	ИЗТОЧВАНЕ НА ВОДНО ОТОПЛЕНИЕ ДО 20 ОТОПЛИТЕЛНИ ТЕЛА	бр.	1,00	20.66
13	ПРОМИВАНЕ НА ЩРАНГОВЕТЕ ЗА ПАРНО ИЛИ ВОДНО ОТОПЛЕНИЕ ПОД НАЛЯГАНЕ	бр.	1,00	7.41
14	ПРОМИВАНЕ СТАРИ ОТОПЛ. ТЕЛА ПОД ВОДНО НАЛЯГАНЕ	бр.	1,00	7.41
15	МОНТАЖ НА ВЕНТИЛАТОР Ф 100 С ОБРАТНА КЛАПА (БЕЗ ДОСТАВКАТА)	бр.	1,00	12.20
16	ДЕМОНТАЖ НА ВЕНТИЛАТОР Ф 100, С ОБРАТНА КЛАПА	бр.	1,00	5.10
17	ДЕМОНТАЖ НА ВЕНТИЛАЦИОННА РЕШЕТКА	бр.	1,00	6.45
<b>IX. ВиК</b>				
1	ВЪТРЕШНА ВОДОПРОВОДНА ИНСТАЛАЦИЯ ОТ ПОЛИПРОПИЛЕНОВИ ТРЪБИ Ф 25 - СТУД.ВОДА, ВКЛ. АРМАТУРА, ФИТИНГИ, КОМПЕНСАТОРИ И КРЕПЕЖНИ ЕЛЕМЕНТИ	м	1,00	10.36
2	ВЪТРЕШНА ВОДОПРОВОДНА ИНСТАЛАЦИЯ ОТ ПОЛИПРОПИЛЕНОВИ ТРЪБИ Ф 32 - СТУД.ВОДА, ВКЛ. АРМАТУРА, ФИТИНГИ, КОМПЕНСАТОРИ И КРЕПЕЖНИ ЕЛЕМЕНТИ	м	1,00	11.02
3	ВЪТРЕШНА ВОДОПРОВОДНА ИНСТАЛАЦИЯ ОТ ПОЛИПРОПИЛЕНОВИ ТРЪБИ Ф 25 - ТОПЛА ВОДА, ВКЛ. АРМАТУРА, ФИТИНГИ, КОМПЕНСАТОРИ И КРЕПЕЖНИ ЕЛЕМЕНТИ	м	1,00	11.35
4	ВЪТРЕШНА ВОДОПРОВОДНА ИНСТАЛАЦИЯ ОТ ПОЛИПРОПИЛЕНОВИ ТРЪБИ Ф 32 - ТОПЛА ВОДА, ВКЛ. АРМАТУРА, ФИТИНГИ, КОМПЕНСАТОРИ И КРЕПЕЖНИ ЕЛЕМЕНТИ	м	1,00	13.62
5	ДЕМОНТАЖ НА ПОРЦЕЛАНОВА МИВКА, В Т.Ч. СИФОН, КОНЗОЛИ, БОТУШ ИЛИ ПОЛУБОТУШ	бр.	1,00	7.54
6	ДЕМОНТАЖ НА ТОАЛЕТНА ЧИНИЯ	бр.	1,00	9.41
7	ДЕМОНТАЖ НА СИФОН ЗА МИВКА	бр.	1,00	2.34
8	ДЕМОНТАЖ НА КАНЕЛКА ИЛИ КРАН	бр.	1,00	1.30
9	ДЕМОНТАЖ НА ПОДОВ СИФОН	бр.	1,00	2.34
10	ДЕМОНТАЖ НА МОНОБЛОК	бр.	1,00	10.30
11	ДЕМОНТАЖ НА СМЕСИТЕЛНА БАТЕРИЯ	бр.	1,00	4.55
12	ДЕМОНТАЖ НА ТОАЛЕТНА ДЪСКА	бр.	1,00	3.64

13	ДЕМОНТАЖ НА ПИСОАР	бр.	1,00	9.41
14	ДЕМОНТАЖ НА ПОДОВ РОГОВ СИФОН Ф 50 ММ	бр.	1,00	2.93
15	ОТПУШВАНЕ НА КАНАЛИ	бр.	1,00	90.00
16	ОТПУШВАНЕ НА ШАХТИ	бр.	1,00	215.00
17	МОНТАЖ НА СМЕСИТЕЛНА БАТЕРИЯ ЗА СТЕНЕН МОНТАЖ ЗА МИВКА, В Т.Ч. АРМАТУРА ЗА СВЪРЗВАНЕ С ВОДОПРОВОДНАТА МРЕЖА(БЕЗ ДОСТАВКАТА)	бр.	1,00	12.60
18	МОНТАЖ НА СТОЯЩА СМЕСИТЕЛНА БАТЕРИЯ ЗА МИВКА, В Т.Ч. АРМАТУРА ЗА СВЪРЗВАНЕ С ВОДОПРОВОДНАТА МРЕЖА(БЕЗ ДОСТАВКАТА)	бр.	1,00	12.60
19	МОНТАЖ НА СМЕСИТЕЛНА БАТЕРИЯ ЗА ДУШ(БЕЗ ДОСТАВКАТА)	бр.	1,00	12.60
20	МОНТАЖ НА СИФОН ЗА МИВКА(БЕЗ ДОСТАВКАТА)	бр.	1,00	4.20
21	МОНТАЖ НА БОЙЛЕР ЕЛЕКТРИЧЕСКИ 80 Л ЗА ТОПЛА ВОДА С НАЛЯГАНЕ, БИТОВИ НУЖДИ(БЕЗ ДОСТАВКАТА)	бр.	1,00	28.00
22	МОНТАЖ НА СИФОНИ ПОДОВИ ЧУГУНЕНИ С МЕСИНГ. ДЕТАЙЛИ Ф 50 (БЕЗ ДОСТАВКАТА)	бр.	1,00	5.60
23	МОНТАЖ НА ТОАЛЕТНА МИВКА МАЛЪК ФОРМАТ В Т.Ч. КОНЗОЛИ, СИФОН, БОТУШ ИЛИ ПОЛУБОТУШ И АРМАТУРА ЗА СВЪРЗВАНЕ С КАНАЛНАТА МРЕЖА(БЕЗ ДОСТАВКАТА)	бр.	1,00	22.40
24	МОНТАЖ НА ТОАЛЕТНА МИВКА СРЕДЕН ФОРМАТ В Т.Ч. КОНЗОЛИ, СИФОН, БОТУШ ИЛИ ПОЛУБОТУШ И АРМАТУРА ЗА СВЪРЗВАНЕ С КАНАЛНАТА МРЕЖА(БЕЗ ДОСТАВКАТА)	бр.	1,00	22.40
25	МОНТАЖ НА ТОАЛЕТНА ЧИНИЯ И СТЕННО КАЗАНЧЕ ТИП PVC И ВСИЧКО НЕОБХОДИМО(БЕЗ ДОСТАВКАТА)	бр.	1,00	14.00
26	МОНТАЖ НА МОНОБЛОК С ДЪСКА С ДОЛНО ОТТИЧАНЕ, ВКЛ.КАЗАНЧЕ И ВСИЧКО НЕОБХОДИМО ЗА СВЪРЗВАНЕ С КАНАЛИЗАЦИЯТА И ВОДОПРОВОДА(БЕЗ ДОСТАВКАТА)	бр.	1,00	14.00
27	МОНТАЖ НА МОНОБЛОК С ДЪСКА СЪС ЗАДНО ОТТИЧАНЕ, ВКЛ.КАЗАНЧЕ И ВСИЧКО НЕОБХОДИМО ЗА СВЪРЗВАНЕ С КАНАЛИЗАЦИЯТА И ВОДОПРОВОДА (БЕЗ ДОСТАВКАТА)	бр.	1,00	14.00
28	ДЕМОНТАЖ НА WC АКЕСОАРИ	бр.	1,00	2.34
<b>Х. ЕЛЕКТРОИНСТАЛАЦИИ</b>				
1	ПОЛАГАНЕ НА ТРЪБИ PVC Ф 16 mm ПОД МАЗИЛКА ВКЛ. МАТЕРИАЛА	м	1,00	4.67
2	ПОЛАГАНЕ НА ГОФРИРТРЪБИ Ф 13.5 mm ВКЛ. МАТЕРИАЛА	м	1,00	1.81



3	ПОЛАГАНЕ НА ГОФРИРТРЪБИ $\Phi$ 23 mm ВКЛ. МАТЕРИАЛА	м	1,00	1.92
4	ПОЛАГАНЕ ПРОВОДНИЦИ ПВВМ ПОД МАЗИЛКА ПО ТУХЛЕНА СТЕНА ВКЛ. МАТЕРИАЛА	м	1,00	0.03
5	ПОЛАГАНЕ ПРОВОДНИЦИ ПВВМ ПОД МАЗИЛКА ПО БЕТОННА СТЕНА ВКЛ. МАТЕРИАЛА	м	1,00	0.03
6	ПРОКАРВАНЕ НА ЛАМПОВ ИЗЛАЗ ПВО $3 \times 1,5$ mm <sup>2</sup> С ДЪЛЖ. ДО 6 М	бр.	1,00	0.42
7	ПРОКАРВАНЕ НА ЛАМПОВ ИЗЛАЗ ПВО $3 \times 2,5$ mm <sup>2</sup> С ДЪЛЖ. ДО 6 М	бр.	1,00	0.55
8	ДОСТ. И ИЗТЕГЛЯНЕ НА ПРОВОДНИК ПВЗХ $2.5$ mm <sup>2</sup> В МОНТИРАНИ ТРЪБИ	м	1,00	0.40
9	ДОСТ. И ИЗТЕГЛЯНЕ НА ПРОВОДНИК ПВЗХ $4$ mm <sup>2</sup> В МОНТИРАНИ ТРЪБИ	м	1,00	0.48
10	ДОСТАВКА И МОНТАЖ НА КУТИЯ РАЗКЛ. КРЪГЛА ЗА СКРИТА ИНСТАЛАЦИЯ	бр.	1,00	9.30
11	ДОСТАВКА, МОНТАЖ И СВЪРЗВАНЕ НА АВТОМАТИЧЕН ЕЛ. ПРЕДПАЗИТЕЛ ЕДНОПОЛЮСЕН ДО 25 А (БЕЗ ДОСТАВКАТА)	бр.	1,00	4.82
12	МОНТАЖ НА ЕДИНИЧЕН КОНТАКТ 220 V, ТИП "ШУКО", В Т.Ч. КОНЗОЛА (БЕЗ ДОСТАВКАТА)	бр.	1,00	6.88
13	МОНТАЖ НА СЕРИЕН КЛЮЧ ЗА ОСВЕТИТЕЛНА ИНСТАЛАЦИЯ. В Т.Ч. ПАНЕЛ И КОНЗОЛА (БЕЗ ДОСТАВКАТА)	бр.	1,00	6.88
14	МОНТАЖ НА ДЕВИАТОРЕН КЛЮЧ ЗА ОСВЕТИТЕЛНА ИНСТАЛАЦИЯ, В Т.Ч. ПАНЕЛ И КОНЗОЛА (БЕЗ ДОСТАВКАТА)	бр.	1,00	6.88
15	МОНТАЖ НА ПРОТИВОВЛАЖНО ОСВЕТИТЕЛНО ТЯЛО (БЕЗ ДОСТАВКАТА)	бр.	1,00	11.20
16	ИЗЛАЗ ПОД МАЗИЛКА ДО 10 m С МОСТОВ ПРОВОДНИК	бр.	1,00	1.20
17	ДЕМОНТАЖ НА КАБЕЛИ, ТРЪБИ И ПРОВОДНИЦИ И КРЕПЕЖНИТЕ ИМ ЕЛЕМЕНТИ	м	1,00	0.60
18	ДЕМОНТАЖ НА КЛЮЧОВЕ, КОНТАКТИ, РАЗКЛОНИТЕЛНИ КУТИИ В Т.Ч. КОНЗОЛИ	бр.	1,00	1.27
19	ДЕМОНТАЖ НА ЛУМИНЕСЦЕНТНИ ЛАМПИ $2 \times 36$ W	бр.	1,00	4.95
20	ДЕМОНТАЖ НА ЛУМИНЕСЦЕНТНИ ЛАМПИ $4 \times 18$ W В ОКАЧЕН ТАВАН	бр.	1,00	4.95
21	ДЕМОНТАЖ НА ЛУМИНЕСЦЕНТНИ ЛАМПИ $4 \times 18$ W ОТКРИТ МОНТАЖ	бр.	1,00	4.95
22	МОНТАЖ НА КОНТАКТ ТИП "ШУКО" ЗА ПОДОВА КУТИЯ	бр.	1,00	3.08
23	ОТКРИВАНЕ И ОТСТРАНЯВАНЕ НА КЪСО СЪЕДИНЕНИЕ В ЕЛЕКТРИЧЕСКА ИНСТАЛАЦИЯ	бр.	1,00	6.19
24	ПРОЗВЪНЯВАНЕ НА ЕЛ.ИНСТАЛАЦИЯ	бр.	1,00	3.78

25	ДОСТАВКА И ИЗТЕГЛЯНЕ НА КАБЕЛ СВТ 3x1,5 мм2, В ТРЪБА	м	1,00	3.50
26	ДОСТАВКА И ИЗТЕГЛЯНЕ НА КАБЕЛ СВТ 3x2,5 мм2, В ТРЪБА	м	1,00	4.51
27	ДОСТАВКА И ИЗТЕГЛЯНЕ НА КАБЕЛ СВТ 3x1,5 мм2, В КАБЕЛНА СКАРА	м	1,00	3.50
28	НАПРАВА НА КОНТАКТЕН ИЗЛАЗ СЪС СВТ 3x4 ММ2 ДО 10 М /ЕДИНИЧЕН КОНТАКТ/	бр.	1,00	63.42
29	НАПРАВА НА ЛАМПЕН ИЗЛАЗ СЪС СВТ 3x1,5 ММ2 ДО 10 М	бр.	1,00	35.10
30	ДОСТАВКА И ИЗТЕГЛЯНЕ НА МОСТОВ КАБЕЛ ПВВ-МБ1 3x2,5 мм2, ОТКРИТ МОНТАЖ	м	1,00	4.12
31	ДОСТАВКА И МОНТАЖ НА ПЛАСТМАСОВ КАБЕЛЕН КАНАЛ 35x80 ММ	м	1,00	3.12
<b>XI. ДРУГИ ВИДОВЕ ДЕЙНОСТИ</b>				
1	ЗАПЪЛВАНЕ НА ФУГИ СЪС СИЛИКОН Ф 3 ММ	м	1,00	5.10
2	ЗАПЪЛВАНЕ НА ФУГИ СЪС СИЛИКОН Ф 5 ММ	м	1,00	5.86
3	СЪБИРАНЕ И ИЗНАСЯНЕ НА СТР.ОТПАДЪЦИ ПО СТЬЛБИ, РАЗСТОЯНИЕ 100 М	м3	1,00	49.60
4	НАТОВАРВАНЕ И ТРАНСПОРТ НА ОТПАДЪЦИ ДО ДЕПО	м3	1,00	35.16
5	ГРУБО ПОЧИСТВАНЕ СЛЕД РЕМОНТ	м2	1,00	1.80
6	ФИНО ПОЧИСТВАНЕ СЛЕД РЕМОНТ	м2	1,00	3.10
<b>ОБЩА СУМА НА ЕДИНЧНИТЕ ЦЕНИ ПО РАЗДЕЛ Б</b>				2 145.31

3. При възлагане на СМР, които не са включени в т. 1 и т. 2, но са включени в актуалните сборници „Справочник за цените в строителството”, публикувани от „Стройексперт СЕК” ЕООД, единичните цени да бъдат определяни съобразно публикуваните в тях цени по видове работи към датата на тяхното възлагане

**С НАДБАВКА ЗА ПЕЧАЛБА В РАЗМЕР НА 1.50 /едно цяло и петдесет/ %**

4. При възлагане на СМР, които не са включени в т. 1 и т. 2 и в актуалните сборници „Справочник за цените в строителството”, публикувани от „Стройексперт СЕК” ЕООД, единичните цени да бъдат определяни по посочения в проекта на договор начин при прилагане на следните стойности на параметрите:

Параметри	Стойност на параметрите
Часова ставка	4.80 лв./ч.ч.
Допълнителни разходи върху труда	96.00 %
Допълнителни разходи върху механизацията	40.00 %

ДСР върху стойността на материалите	10.00 %
Печалба върху вложения труд, материали и механизация	10.00 %
Цена на вложените материали и механизация	По фактурна стойност

Посочените цени са без данък върху добавената стойност и включват всички преки и непреки разходи, други данъци, такси и печалба, свързани с качествено изпълнение на поръчката в описания вид и обхват.

Посочените единични цени за видовете ремонтни работи не подлежат на промяна за целия срок на договора.

05.08.2015г.  
гр. София

Подпис:  
инж. Петло Василев, управител